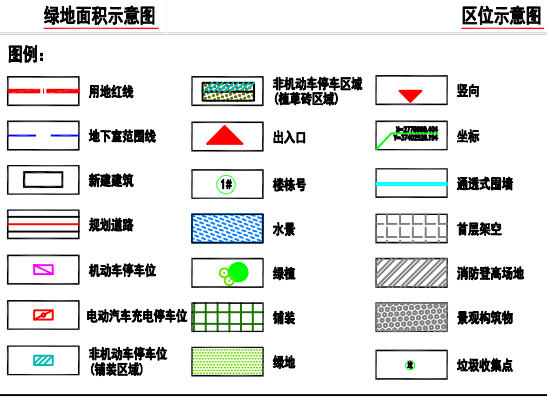
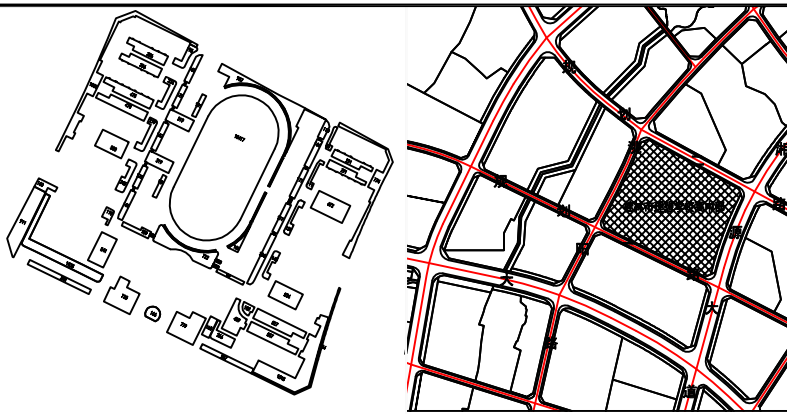


主要技术经济指标		
名称	数量	备注
总用地面积	8822.07m <sup>2</sup>	约132.5亩
总建筑面积	9577.00m <sup>2</sup>	含计容和不计容
计容建筑面积	8822.07m <sup>2</sup>	
其中		
1#楼(教员工宿舍)	1890.93m <sup>2</sup>	教职工: 427间(单人房)
2#、3#楼(教学楼、教学楼)	11392.87m <sup>2</sup>	教室: 7间
4#楼(食堂与体育艺术大楼)	8954.75m <sup>2</sup>	
5#楼(综合楼)	10236.24m <sup>2</sup>	食堂、图书馆和大报告厅
7#、8#、9#楼(教学楼、教学楼)	14550.75m <sup>2</sup>	教室: 14间
10#楼(学生宿舍)	16778.32m <sup>2</sup>	学生宿舍: 385间(双人房)
11#楼(学生宿舍)	7502.21m <sup>2</sup>	学生宿舍: 141间(双人房)
操场	14.00m <sup>2</sup>	
不计容建筑面积	7254.99m <sup>2</sup>	
架空层面积	701.36m <sup>2</sup>	6#楼(综合楼)
地下室面积	3035.60m <sup>2</sup>	
其中		
地下室建筑面积	3518m <sup>2</sup>	
地下室占地面积	2295.65m <sup>2</sup>	
容积率	2.0	
建筑密度	1.0	
绿化率	35%	绿地面积: 3091.3m <sup>2</sup>
建筑高度	≤34米	
班额	21班	
学生人数	1050人	50人/班
非机动车停车位	1470个	70个/班
非机动车停车位	2205m <sup>2</sup>	地面按1.5m <sup>2</sup> /个
机动车停车位	113个	1.5个/班, 实际需停车位22个
其中		
地面停车位	46个	含电动汽车充电桩10个
地下停车位	67个	按50m <sup>2</sup> /个



**规划说明:**

一、设计依据:

- 《建筑设计防火规范》GB 50016-2014(2018年版)
- 《建筑防火通用规范》GB 55037-2022
- 《民用建筑设计统一标准》GB 50352-2019
- 《中小学设计规范》GB 50099-2011
- 《城市、镇规划项目规划》GB 55025-2022
- 《无障碍设计规范》GB 50763-2012
- 《城市普通中小学校舍建设标准》(2002版)
- 《桂林市城市总体规划技术规定(2019年)》
- 其他相关法律法规

9. 业主提供的基地宗地(含坐标)及周边环境现状资料等

二、规划设计说明:

1. 项目概况: 本项目位于桂林市全州县城北新区, 湘源大道以西, 浏阳路以东, 规划一路以北, 整个地块呈不规则的四边形; 项目总用地面积为: 8822.07平方米, 约132.5亩。南侧规划一路设置为整个学校的主出入口, 西侧浏阳路和东侧湘源大道分别设置为次出入口。

2. 项目分期: 整个项目分为三期进行开发建设, 目前一期地块为高中部。

3. 规划结构: 以“安全、适用、经济、美观”为原则, 以通达、辐射为导向对学校进行规划布局, 形成“一横、一纵、三区”的规划结构。

一横: 由校园西侧与东侧各自的次出入口起, 穿过大门前的迎宾广场, 通过通透的架空绿化廊、中庭景观, 到开阔的运动场地为止。通过广场、校门、架空绿化廊与庭院、景观造型的串联, 地块东、西侧为教学用房及辅助用房, 中间用400米运动跑道东、西侧建筑分隔开来, 同时保证了空间有开有合, 视线通透有序序感, 形成一个完整的景观序列。

一纵: 西侧建筑, 以食堂与体育艺术大楼为起点, 经教学楼、综合楼、教职工宿舍楼为终点; 东侧建筑, 以综合楼为起点, 学生宿舍楼为终点, 组成一条南北向主轴线, 由通达的架空绿化廊及开敞空间串联起来, 形成一个由外至内、由动到静的功能序列。

三区: 由教学区、生活区、体育运动区三个功能区组成, 分区根据现状地形条件和各功能区对内外、外的联系及动静要求安排在适当的位置, 各分区之间既相对独立又相互联系, 构成一个完整的有机体。

4. 功能布局: 规划以纵轴为轴, 构成了校园的主体骨架, 设计以人为本, 充分考虑学生的使用特性, 整体建筑布局以廊道串联各功能空间, 学生可通达至教学、生活、体育各区域, 且有内向外、有动有静、人迹组织有序。各建筑体在建筑与空间上都相互连接成一种自然的距离和位置关系, 整体呈现出辐射蔓延的姿态, 构成疏密相间、张弛有度的建筑布局。同时注重周边交通, 构建绿色交通网络提升可达性, 注重地块内部交通的便捷及人的分流。

本案充分利用现状地形高差构建可开可合、通达的架空公共空间, 节省土方量的同时自然构成骨架的节点, 依托廊道, 各类公共空间既相互联系又各具特色, 形成多样性与开放性的场所, 成为设计的亮点, 充展现当代趋势和校园活力。

5. 绿化景观设计: 各块绿地各分区内分布, 点、线、面相结合, 景观绿化结合建筑形态, 半围合成中庭景观, 使得园区绿化和中庭景观相互渗透, 相互借景, 集中绿地呈长条状布局, 延长廊道范围, 同时零散绿地点缀其中, 形成一个有节奏、有重点的完整系统, 保持整个校区生态平衡, 形成优美的育人环境和人文景观。

6. 建筑特色: 建筑为5-6层的多层建筑, 建筑体量组合变化丰富, 整个校园出入口设置放射状广场, 视野开阔。

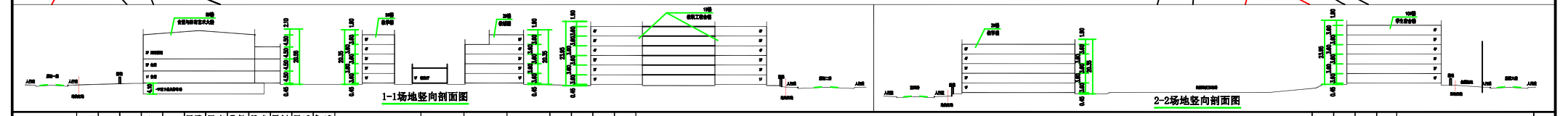
7. 建筑风貌: 外立面的风格考虑东西方文化结合, 以红色(东方红)搭配白色为主基调, 多采用竖向线条为主, 给人以一种简洁、大方、积极向上的感受。

三、其他

- 教学楼隔音窗内设计降噪措施, 只设计办公等公用房。
- 不满足距离要求的3#、9#教学楼周边的绿地采用隔音屏障作为隔声降噪的隔音措施, 所有窗均为隔声窗, 且该地块用地红线1.5米。
- 项目的消防防风的道路边地主要建筑距离满足《城市居住区规划设计标准》要求, 图中消防道路转弯半径均不小于9米。
- 场地内满足《无障碍设计标准》相关要求, 图中景观步行道、水景设计等不在本图中进行表示。
- 本图地下停车位尺寸宽2.2米\*5.6米, 轴距不大于7米。
- 地面停车位区域种植阔叶乔木(胸径不小于8cm), 株行距不大于7米。
- 在规范规定道路红线范围内, 不得设置零星建筑、室外模式变(配)电站、燃气调压站、电信中继室等。
- 本项目满足《无障碍设计标准》的相关要求。
- 本项目的公共停车位按不低于停车位10%的比例进行配置充电基础设施, 100%预留安装充电设施条件; 并满足《电动汽车分散充电设施技术规范》, 电动汽车充电桩10个, 位于西南侧地下车库出入口附近。
- 本项目在各楼栋前设置垃圾箱, 采用日产日清, 分散式收集模式。
- 本项目采用2000国家大地坐标系及1985高程系, 图中所标注的尺寸均以米为单位, 图中尺寸标注为建筑外墙线, 坐标标注为建筑基准角点。



规划总平面图 1:1000  
单位: 米



<p>项目名称: 桂林全州县城北新区项目</p> <p>项目地点: 全州县城北新区</p> <p>建设单位: 桂林全州县教育投资有限公司</p> <p>设计单位: 桂林设计集团有限公司</p> <p>项目负责人: 毛俊</p> <p>设计日期: 2024-08</p> <p>比例: 1:1000</p> <p>图号: 01</p>	<p>设计人: 毛俊</p> <p>审核人: 毛俊</p> <p>批准人: 毛俊</p> <p>日期: 2024-08</p>	<p>设计人: 毛俊</p> <p>审核人: 毛俊</p> <p>批准人: 毛俊</p> <p>日期: 2024-08</p>	<p>设计人: 毛俊</p> <p>审核人: 毛俊</p> <p>批准人: 毛俊</p> <p>日期: 2024-08</p>	<p>设计人: 毛俊</p> <p>审核人: 毛俊</p> <p>批准人: 毛俊</p> <p>日期: 2024-08</p>
--	---	---	---	---

桂林设计集团有限公司

桂林设计集团有限公司

桂林设计集团有限公司

桂林设计集团有限公司

桂林设计集团有限公司